

# UDDANNELSESPLAN FOR PRAKTIKANTER PÅ MÅLØVHØJ SKOLE

---

## 1. Måløvhøj Skole som uddannelsessted

Måløvhøj Skole er en del af Ballerup Kommunes skolevæsen

**Ballerup Kommune har 3 overordnede visioner for deres skolevæsen.**

1. Alle lærer optimalt
2. Alle skaber fællesskaber
3. Skolen mestrer fornyelse.

**Derudover har kommunen 10 pejlemærker som man også arbejder efter.**

1. At understøtte den allerede igangsatte sammenhængende indsats fra 0 – 25 år i et tæt samarbejde mellem skoler og dagtilbud, fritidsinstitutioner og ungdomsuddannelser
2. Bevare nærhed i lokalområderne for de yngste børn
3. Skabe stærke faglige niveauer på alle skoler, hvor der er økonomi til udvikling og efteruddannelse
4. Sikre, at den enkelte medarbejder føler sig set og respekteret af sin nærmeste leder
5. Styrke de administrative enheder, så der skabes mulighed for at lederne kan fokusere på at løse deres faglige, tværfaglige og strategiske ledelsesopgaver.
6. Sikre, at børnene har gode muligheder i BFO tiden for at være fysisk aktive. De skal kunne fordybe sig i forskellige aktiviteter, alene som i fællesskab, og danne og udbygge relationer og venskaber
7. Skabe et stærkt samarbejde mellem distrikternes udskolingsafdelinger (7.–9. Klasse) hvor der oprettes forskellige linjer. Det kunne fx være en naturfaglig, musisk eller en idrætsfaglig linje.
8. Bedre vejledning i udskolingen til ungdomsuddannelser
9. Skabe et styrket forhold til ungdomsuddannelserne, så flere elever fra Ballerup Kommune begynder på en ungdomsuddannelse direkte efter 9. Klasse
10. 10. Klasse opleves som begyndelsen på en ungdomsuddannelse mere end som afslutning på folkeskolen.

Disse visioner og pejlemærker er udgangspunkt for al undervisning i Ballerup Kommunes skoler.

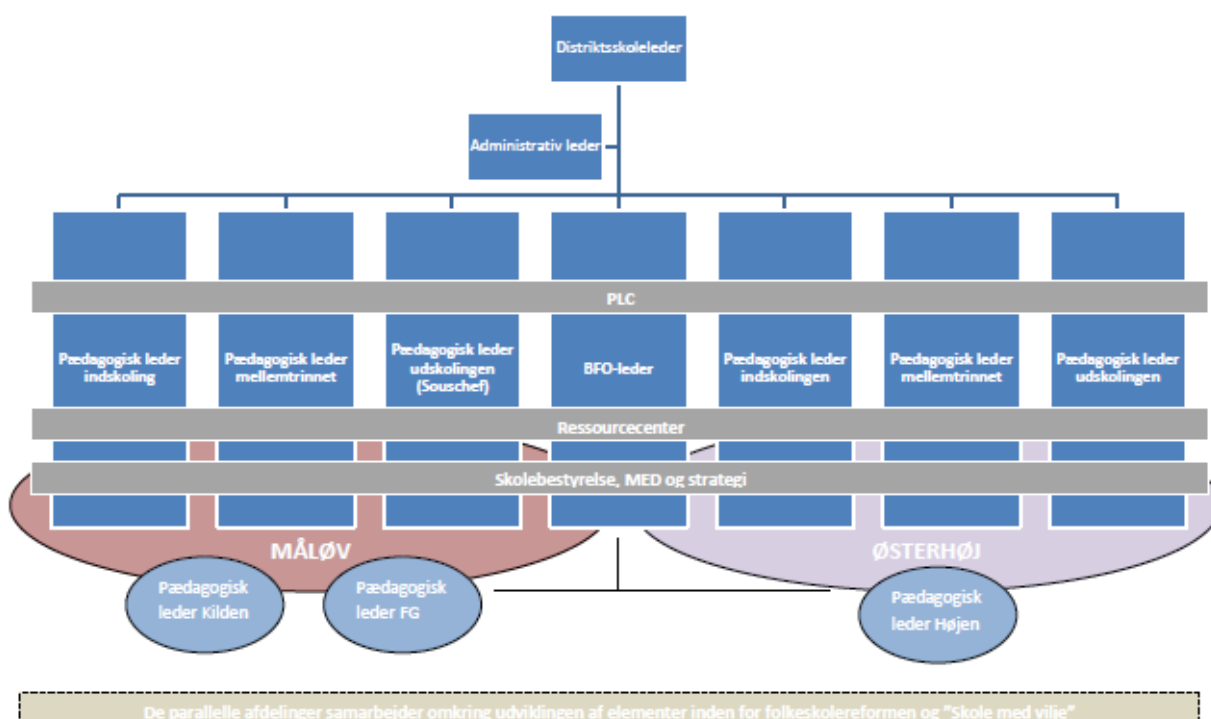
Måløvhøj Skole består af afdelingerne Måløv og Østerhøj. Antallet af klasser pr. årgang svinger fra 2-4 på hver afdeling og der går ca. 1300 elever på skolen. Skolens pædagogiske arbejde formidles til den samlede forældregruppe og lokalområdet gennem en række videoer, der offentliggøres på skolens hjemmeside og skolens Youtubekanal. Man kan derfor få et billede af skolens hverdag ved et besøg på disse sider. Ligeledes er skolens udviklingsplan tilgængelig på skolens hjemmeside.

Videoer om det pædagogiske arbejde: [https://www.youtube.com/channel/UC5HZmYUnG6hHugBk\\_3Z\\_B8g](https://www.youtube.com/channel/UC5HZmYUnG6hHugBk_3Z_B8g)

Årets indsatsområder: <http://maaloevhoejskole.dk/sp/file/be0b61d0-a484-460e-a755-0343847db975>

## Organisationsdiagram:

Skolen er en distriktsskole med to afdelinger – Afd. Måløv og Afd. Østerhøj. Ledelsesmæssigt er skolen organiseret ud fra følgende model med en pædagogisk leder for hver afdeling samt en distriktsskoleleder og en administrativ leder.



## Skolen arbejder efter følgende værdier:

- Virkelyst & Selvstændighed
- Fællesskab og Respekt
- Faglighed & Læring.

## Der knytter sig følgende definitioner og bløde mål til:

Mennesker skal gives plads til, at de kan udvikle sig til at blive dem, de gerne vil være. Vi ønsker, gennem de valg vi træffer positivt at understøtte alle menneskers nysgerrighed og lyst til læring.

Mennesker er sociale væsner og dannes i fællesskaber. Mennesker imellem er respekt en grundforudsætning for positive fællesskaber, udviklingen af virkelyst og selvstændighed samt nysgerrighed på verden. Der

skal således være gensidig respekt mellem alle parter i og omkring skolen samt respekt for skolens kerneopgave: Læring.

Vi ønsker at danne passionerede mennesker, der skaber nye idéer om verdens sammenhæng og udtryk. Vi definerer læring som det at undervise eleverne til forberedelse til videre uddannelse og give dem lyst til at lære mere så de tilegner sig kundskaber og opnår færdigheder, ligesom vi vil fremme den enkelte elevs personlige udvikling og dannelse. Vi vil skabe trivsel i skolen, for den enkelte og lære dem at indgå i fællesskaber.

Som grundlag for dette arbejde udvikles skolen forskellige teamsamarbejder til at fungere som professionelle læringsfællesskaber. Alt personale vil fra 2018 og 3 år frem blive uddannet i *Ballerups Analyse af Læringsmiljøer – BAL*

Arbejdet med BAL understøtter Ballerup Kommunes Børne- og Ungestrategi om at skabe inkluderende fællesskaber, der sikrer trivsel, udvikling og læring for alle børn og unge. Udgangspunktet for BAL er, at lærere, pædagoger og øvrige fagprofessionelle forholder sig til opgaver og problemstillinger fra egen praksis. Gennem forskellige "sæt briller" opnås en større forståelse og nye vinkler på den valgte opgave eller problemstilling. Det er de nye vinkler, som kan danne afsæt for nye og forbedrede handlemuligheder i og omkring læringsmiljøerne til gavn for alle børns, trivsel, udvikling og læring.

### **Skolen har følgende teams og samarbejdsfora:**

**Årgangsteam** med følgende fokus:

- Fælles faglig planlægning og evaluering – herunder drøftelser af den faglige progression hos eleverne ud fra relevant data
- Elevfokus/status – herunder trivsel, fravær, inklusion, elevplaner, uddannelsesplaner, uddannelsesparathedsvurdering, BAL-Analyser
- Funktionalitet/koordinering – herunder klasseteam, praktiske aftaler, traditioner, regler på årgangen, elevsager, ad hoc.

### **Lærermøder/skoleudvikling**

- Skal sikre overordnet planlægning og udvikling

### **Afdelingsmøder**

- Skal sikre udvikling af den enkelte afdeling samt tæt dialog mellem medarbejdere og pædagogisk leder omkring afdelingens udvikling og mål
- Fælles planlægning af undervisningen.

### **Fagteammøder**

- Fælles faglig planlægning og udvikling. Faciliteres af PLC.  
Der arbejdes hen mod sammenhæng mellem arbejdet i fagteams, den fælles faglige udvikling i afdelingen samt den fælles planlægning på årgangen.  
Møderne afholdes som hele fagdage

## Navn og kontaktoplysninger til praktikansvarlige

### **Anne-Mette Holmboe Bang:**

Praktikvejleder/-koordinator, e-mail: [anne9507@skoledrev.dk](mailto:anne9507@skoledrev.dk)

### **Anna Taghizadeh:**

Souschef, e-mail: [anta@balk.dk](mailto:anta@balk.dk) tlf.nr. 4477 3980

### **Karin Heimann:**

Sekretær, e-mail: [khe@balk.dk](mailto:khe@balk.dk) tlf.nr. 4477 3982

## 2. Kompetencemål for praktikken

Her fremgår de overordnede kompetencemål for praktikken.

Kompetenceområde	Kompetencemål	Skolens indsats
<p><b>Didaktik:</b> Didaktik omhandler målsætning, planlægning, gennemførelse, evaluering og udvikling af undervisning, herunder læringsmålstyret undervisning.</p>	<p>Den studerende kan i samarbejde med kolleger begrundet målsætte, planlægge, gennemføre, evaluere og udvikle undervisning.</p>	<p>Praktiklæreren/teamet vil med udgangspunkt i egen lærepraxis støtte den studerende i udformning af undervisningsplaner og her modellere/vise skriftlige års-, forløbs- og lektionsplaner med målsætning og evalueringsovervejelser.</p> <p>Praktiklæreren vil via systematisk observation af de studerendes undervisning udpege centrale iagttagelser og vejlede under hensyn til praktikoniveau.</p>
<p><b>Klasseledelse:</b> Klasseledelse omhandler organisering og udvikling af elevernes faglige og sociale læringsmiljø.</p>	<p>Den studerende kan lede undervisning samt etablere og udvikle klare og positive rammer for elevernes læring, og klassens sociale fællesskab.</p>	<p>Praktiklæreren/teamet vil med udgangspunkt i egen lærerpraxis demonstrere, hvordan vedkommende selv organiserer og rammesætter sin undervisning i praksis i en klasse med elever med forskellige forudsætninger.</p> <p>Praktiklæreren vil i forbindelse med forberedelse og vejledning støtte den studerende i at rammesætte sin egen undervisning i klassen for på den måde udvikle sin egen praksis – både for at sikre arbejdsro og</p>

		læringsudbytte af undervisningen.
<p><b>Relationsarbejde:</b> Relationsarbejde omhandler kontakt og relationer til elever, kolleger, forældre og skolens ressourcepersoner.</p>	<p>Den studerende kan varetage det positive samarbejde med elever, forældre, kolleger og andre ressourcepersoner og reflektere over relationers betydning i forhold til undervisning samt elevernes læring og trivsel i skolen.</p>	<p>Praktiklæreren vil med udgangspunkt i egen lærerpraksis vise og vejlede i, hvordan man som lærer kommunikerer med elever i undervisningen – både verbalt og nonverbalt; Observation af studerende og videooptagelser kan indgå i arbejdet.</p> <p>Praktiklæreren giver den studerende mulighed for at etablere en kontakt til forældrene - primært i relation til den undervisning, den studerende har planlagt og vil gennemføre.</p>

## Forventninger til praktikkens parter:

### Den studerende

- Deltager i velkomstmødet på praktikskolen samt andre aftalte møder i praktikforløbet
- Har orienteret sig på [www.maaloevhoejskole.dk](http://www.maaloevhoejskole.dk)
- Har læst og kender sin studieordning for den pågældende årgang
- Benytter praktikportalen
- Møder til tiden hver dag
- Udarbejder en praktikkontrakt i samarbejde med praktiklæreren
- Sender udførlig undervisningsplan til praktiklæreren i god tid
- Er nysgerrig, undersøgende, opsøgende og aktiv i forhold til at sætte dagsorden for vejledningen

- Bidrager med og udformer punkter til dagsorden ved vejledningstimer og trepartssamtale
- Anser praktikken som et fuldtidsstudie og har som udgangspunkt samme arbejdstid som lærerne på skolen.
- Er velforberedt til al undervisning
- Deltager i de øvrige opgaver, som praktiklæreren har i praktikperioden
- Overholder aftaler og andre læreropgaver, som er aftalt med praktiklæreren
- Optræder ansvarligt i alle forhold og som rollemodel for eleverne
- Er bevidst om betydningen af egen ageren som en del af lærerjobbet
- Er aktivt opsøgende i forhold til at deltage i skolens dagligliv og i den forbindelse forhold sig aktivt til sin egen læring
- Følger skolens regler eksempelvis ved evt. sygemelding
- Overholder tavshedspligt og regler for videooptagelse mm.

## Praktiklæreren

- Samarbejder med den studerende, UCC-underviseren og koordinatoren på skolen ift. gældende studieordning.
- Afholder løbende vejledning med de studerende, trepartssamtale og kompetencemålsprøven
- Vejleder den studerende i forhold til undrespørgsmål og aktioner, som kan bruges som udgangspunkt i praktikopgaven til eksamen
- Orienterer sig om studieordningen for den relevante årgang
- Orienterer sig om kompetencemålsprøven (retningslinjer til eksaminator og censor) på [www.ucpraktikportal.dk](http://www.ucpraktikportal.dk)
- Deltager i velkomstmøde
- Benytter praktikportalen
- Udarbejder en praktikkontrakt i samarbejde med den studerende
- Informerer koordinator skriftligt omkring studerendes skema/ugentlige lektioner, antal vejledninger, godkendelse af praktik og indstilling til prøve

## Praktikvejleder/-koordinator

- Er kontaktled mellem praktiksted og praktikskole samt studerende og praktiklærere.
- Fordeler studerende mellem praktiklærere
- Kobler praktiklærere på praktikportalen
- Tager sig af skoleopgaver og praktiske oplysninger.
- Fungerer som intern vejleder
- Sender info-mail til de studerende om velkomstmøde via [www.ucpraktikportal.dk](http://www.ucpraktikportal.dk)
- Afholder velkomstmøde
- Er bekendt med rammer, kompetenceområder samt videns- og færdighedsmål for praktikperioden

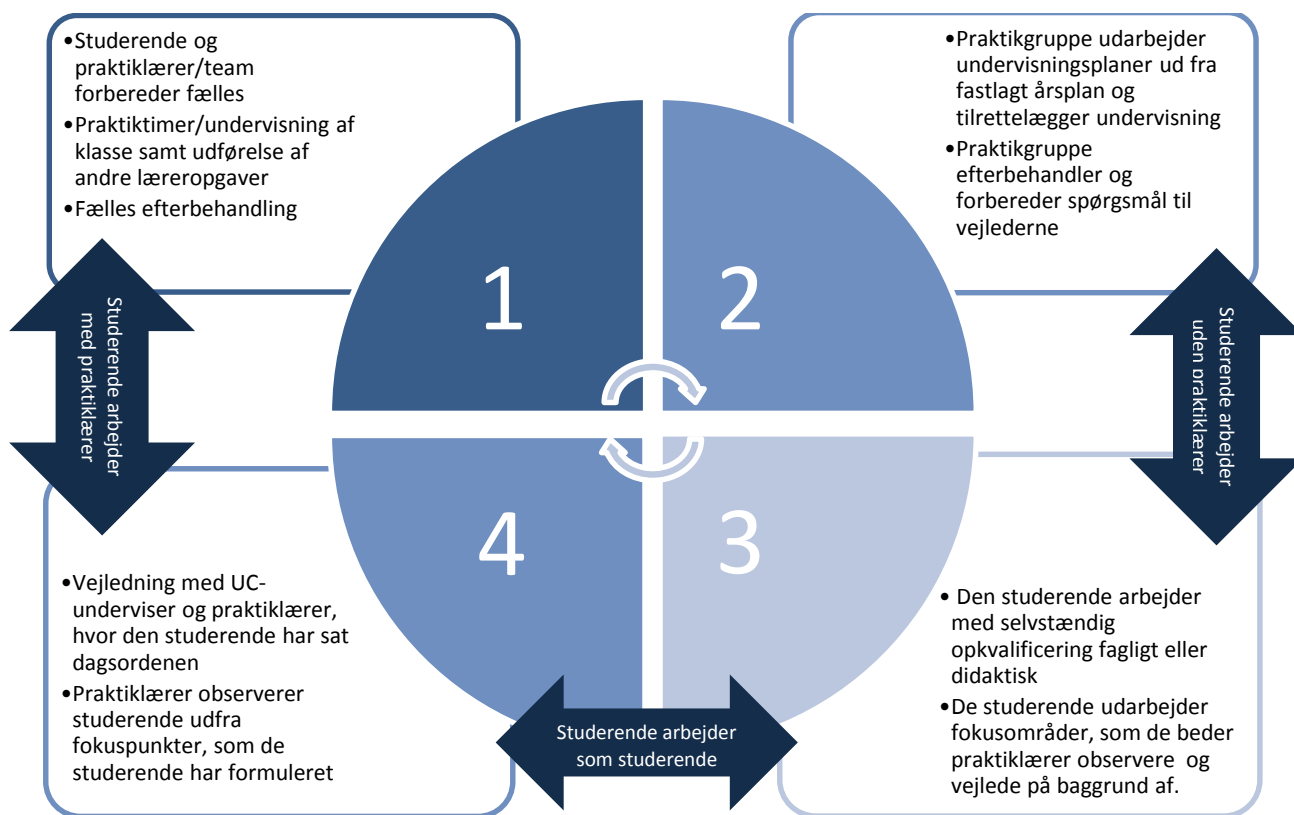
## Uddannelsessted

- Sender information om praktikken via [www.ucpraktikportal.dk](http://www.ucpraktikportal.dk)
- Etablerer "mødested" på praktikportalen, hvor underviser og praktiklærere kan lave aftaler, planlægning og samarbejde.
- Underviser på uddannelsesstedet
- Samarbejder med praktikskolen om praktikundervisning.
- Deltager i trepartssamtale og samarbejder med praktiklærer om eksaminatorrollen.
- Vejleder de studerende om rammerne for praktikopgaven og kompetencemålsprøven, før, under og efter praktikforløbet på praktikskolen



# Studieaktivitetsmodel for et modul i praktik

## 3. Studieaktivitetsmodel



## Forklaring til kategorier

### Kategori 1

Den studerende underviser ca. 3 lektioner om dagen = 90 lektioner/ 67,5 timer pr. praktikperiode. Desuden forbereder og efterbehandler de studerende og praktklærerne en del af undervisningen sammen. Dertil kommer løsning af andre læreropgaver. Alt i alt en arbejdsbelastning for de studerende på ca. 110 timer.

### Kategori 2

Den studerende arbejder uden praktklærer, men med læreropgaver initieret af praktklæreren/skolen fx forberedelse og efterbehandling af undervisning og vejledning, skole-hjemsamarbejde mm. ca. 50 timer.

### Kategori 3

Den studerende arbejder uden praktklærer fx med at dygtiggøre sig på eget initiativ for at kunne løse læreropgaven ca. 50 timer.

### Kategori 4

Den studerende får i praktikgruppen vejledning af praktklærer eller andre ressourcepersoner på skolen ca. 15 timer.

## Praktik på niveau 1 – Måløvhøj Skole modtager ikke praktikanter på niveau 1

### Plan for praktik på niveau 2

Praktikniveau 2	Færdighedsmål: Den studerende kan	Vidensmål: den studerende har viden om	Tilrettelæggelse på skolen
Didaktik	planlægge, gennemføre og evaluere et differentieret undervisningsforløb i samarbejde med medstuderende med anvendelse af en variation af metoder, herunder anvendelsesorienterede undervisningsformer og bevægelse i undervisningen,	undervisningsmetoder, principper for undervisningsdifferentiering, læremidler og it.	<p>Samarbejde med praktislærer/team om planlægning af længere forløb med fokus på differentiering og undervisningsmetoder, hvorefter de studerende gennemfører undervisningen.</p> <p>Observere elever og få vejledning om elevernes forudsætninger med fokus på varierede undervisningsformer, herunder hvordan bevægelse kan tænkes ind i undervisningen.</p> <p>Hjælpe hinanden med videooptagelser, så den enkelte får optagelser af sig selv som aktiv underviser</p>
	evaluere undervisningsforløb og elevs læringsudbytte,	formative og summative evalueringsmetoder samt test,	<p>De studerende skal som en del af deres undervisningsplanlægning gøre brug af forskellige evalueringsmetoder.</p> <p>Vejledning af praktislærer og evt. praktikvejleder i læringsudbytte med fokus på formative og summative metoder.</p>
	observere egen praksis og den enkelte elevs læring med henblik på udvikling af undervisningen,	observations-, dataindsamlings- og dokumentationsmetoder.	<p>Observere hinanden og evt. forskellige lærere mhp. at udvikle undervisningen, deres lærerrolle samt have fokus på elevudbyttet(undervisningsdifferentiering)</p> <p>Fokus på målstyret undervisning.</p>

<b>Klasseledelse</b>	udvikle tydelige rammer for læring og for klassens sociale liv i samarbejde med eleverne og	klasseledelse, læringsmiljø og klassens sociale relationer og	Fokus på klasseledelse, synlig læring og klassemøder både i forhold til undervisning og i vejledning med praktiklæreren samt fokus på elevsamtaler.  Optage og analysere video  Udarbejde forslag til praksis på baggrund af analysen.
<b>Relationsarbejde</b>	samarbejde dialogisk med elever og kolleger om justering af undervisningen og elevernes aktive deltagelse,	kommunikation, involverende læringsmiljøer, motivation og trivsel,	Fokus på synlig målstyret undervisning. Aktiv deltagelse i fagteam og årgangsteam.  Analysere og diskutere praksis ift. området med praktiklærer i vejledning
	kommunikere skriftligt og mundtligt med forældre om formål og indhold i planlagte undervisningsforløb,	professionel kommunikation - mundtligt og digitalt,	Tydelig plan for undervisningsforløb med læringsmål kommunikeret til forældre via skoleintra/AULA  Deltage aktivt i teamsamarbejdet omkring målstyret undervisning  Så vidt det er muligt deltage i planlægning af forældremøde med teamet  Deltage så vidt muligt i forældrearangementer

### Rammer

Den/de studerende tilknyttes primært en praktiklærer eller ét team. Den/de ansvarlige praktiklærere har vejledning med den studerende.

### Tilrettelæggelse

Tilrettelæggelsen af praktikken foregår dels på og dels efter velkomstmødet mellem praktiklærer og studerende, hvor der aftales skema, indhold, før-vejledning, observation mm. Der laves også

aftaler vedrørende de dele af praktikken, der er ud over undervisningsopgaven fx hvis der er oplæg fra ressourcepersoner, deltagelse i forældremøder, teammøder etc. Tilstedeværelsestid på skolen følger de gældende aftaler for lærere i Ballerup kommune.

### Eksamen

Praktikken afsluttes med en mundtlig prøve i planlægning, gennemførelse og evaluering af undervisning med udgangspunkt i de tre kompetencemål for didaktik, klasseledelse og relationsarbejde. Der gives karakter efter 7-skalaen og som gives ud fra UCC-lærers og praktiklærers samlede vurdering. Hvis praktikanten har flere ansvarlige praktiklærere, vil én af dem fra opstart være udvalgt til at være eksaminator ved eksamen, som foregår på UCC.

Det er praktikantens ansvar, at den praktiklærer, der deltager ved eksamen i god tid inden har adgang til at læse det skriftlige oplæg.

Det er vigtigt at praktikant og praktiklærer allerede tidligt i praktikken har fokus på at optage video-sekvenser i undervisningen til brug ved eksaminationen.

Det forventes fra skolens side, at praktikanten allerede inden praktikken start med vejledning fra praktikan-svarlig har orienteret forældrene om at der optages video. Vi vejleder både i forhold til det konkrete indhold i orienteringen og efterbehandling af videoerne samt evt. tilbagemeldinger fra forældre, der ikke ønsker deres barn optaget på video.

### Plan for praktik på niveau 3

Praktikniveau 3	Færdighedsmål: Den studerende kan	Vidensmål: Den studerende har viden om	Tilrettelæggelse på skolen
Didaktik	planlægge, gennemføre og evaluere længerevarende undervisningsforløb under hensyntagen til elev- og årsplaner i samarbejde med medstuderende og skolens øvrige ressourcepersoner,	organisations-, undervisnings-, og samarbejdsformer,	I samarbejde med medstuderende, praktiklærer og øvrige relevante personer planlægges, udvikles og evalueres undervisningsforløb.
	evaluere elevernes læringsudbytte og undervisningens effekt og	metoder til formativ og summativ evaluering og	Benytte forskellige evalueringsredskaber med fokus på elevernes udbytte af undervisningen.  Vejledning med praktiklærer med henblik på at evaluere ele-

			<p>vernes læringsudbytte med fokus på formative og summative metoder.</p> <p>Være bevidste om og kunne analysere praktiklæreres måde at evaluere på.</p>
	udvikle egen og andres praksis på et empirisk grundlag.	observations-, dataindsamlings- og dokumentationsmetoder.	<p>På baggrund af indsamlet viden og erfaring udvikle egen praksis med blandt andet metakognitive refleksioner selvstændigt og i teamet.</p> <p>Observere både hinanden og forskellige lærere og efterbehandle/analysere det oplevede.</p>
<b>Klasseledelse</b>	lede inklusionsprocesser i samarbejde med eleverne.	læringsmiljø, inklusion, konflikthåndtering og mobning.	<p>Optage og analysere video med fokus på klasseledelse og elevers tegn på deltagelse, herunder inklusionsmekanismer.</p> <p>Udarbejde forslag til praksis på baggrund af analysen og med henvisning til teori omkring klasseledelse.</p>
<b>Relationsarbejde</b>	støtte den enkelte elevs aktive deltagelse i undervisningen og i klassens sociale liv, samarbejde med forskellige parter på skolen, og	anerkendende kommunikation, og ligeværdigt samarbejde, inklusionsprocesser og	<p>Støtte den enkelte elevs aktive deltagelse i undervisningen og klassens sociale liv ved hjælp af fx tydelig kommunikation, rammesætning og struktur.</p> <p>Vejledning af praktiklærer omkring analog og digital kommunikation</p>
	kommunikere med forældre om elevernes skolegang.	Processer, der fremmer godt skole-hjemsamarbejde og samarbejdsformer ved forældremøder og forældresamtaler og kontaktgrupper.	Tydelig plan for undervisningsforløb med læringsmål kommunikeret til forældre via skoleintra

			<p>Deltage aktivt i teamsamarbejdet omkring målstyret undervisning</p> <p>Planlægge forældremøde med teamet</p> <p>Deltage så vidt muligt i forældrearrangementer.</p>
--	--	--	--

### Rammer

Den/de studerende tilknyttes primært en praktislærer eller ét team. Den ansvarlige praktislærer har vejledning med den studerende.

### Tilrettelæggelse

Tilrettelæggelsen af praktikken foregår efter velkomstmødet mellem praktislærer og studerende, hvor der aftales skema, indhold, før-vejledning, observation mm. Der laves også aftaler vedrørende de dele af praktikken, der er ud over undervisningsopgaven fx hvis der er oplæg fra ressourcpersoner, deltagelse i forældremøder, teammøder etc. Tilstedeværelsestid på skolen i 33 timer om ugen.

### Prøven

Praktikken afsluttes med en mundtlig prøve i planlægning, gennemførelse og evaluering af undervisning med udgangspunkt i de tre kompetencemål for didaktik, klasseledelse og relationsarbejde. Der gives karakter efter 7-skalaen og som gives ud fra UCC-lærers, censors og praktislærers samlede vurdering. Kompetencemålsprøven foregår på UCC.

**Vi glæder os til at byde nye studerende velkomne på Måløvhøj Skole.**